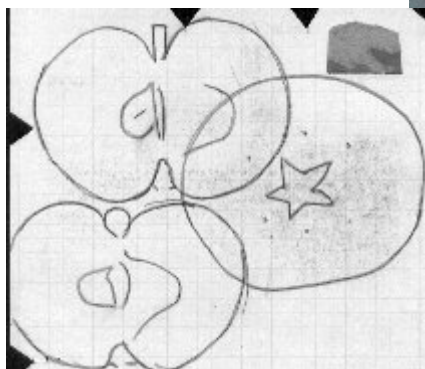
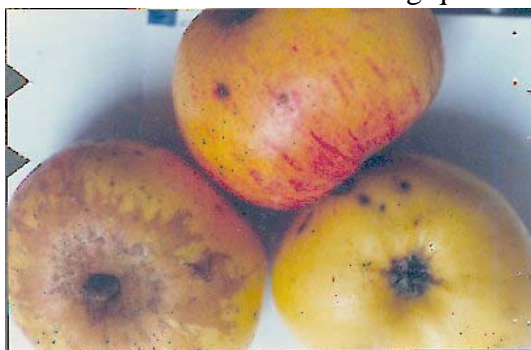


JACQUES LEBEL

FICHER CHOISEL Jean-Louis- reproduction soumise à autorisation de l'auteur ©2001

ORIGINE : André Leroy d'Angers, a vu le pied mère âgé d'environ vingt ans(en 1873), dans les pépinières de son obtenteur Jacques Lebel d'Amiens. Dès 1849, Leroy l'a fait figurer dans son catalogue p.32, n°138. De là Leroy en a expédié des sujets en Allemagne, Angleterre, Amérique, Belgique, Alexandre Bivort dans « Annales de pomologie belge et étrangère », Bruxelles, 1853/60, t.8, n°5, voir réédition 1998, p.784 et planche p.779 , écrit l'avoir reçu d'Anjou (donc de Leroy d'Angers). Je l'ai vu très cultivé en Franche-Comté Nord, Suisse, Touraine. Le type rencontré en Touraine et dans le Sud Ouest semble différer un peu. Il y a probablement maintenant plusieurs clones de cette variété. En Belgique Jacques Lebel est



particulièrement cultivé en Wallonie et Flandres . Encore présente en 1916 dans le catalogue Leroy. Présente à Brogdale « the Book of Apples », p.221, 1993 qui donne 1825 pour l'âge de cette variété. A l'origine le fruit n'était pas très coloré et Leroy, ainsi que Bivort(Annales de pomologie....1853/60),(p.779/84,de la réédition de 1993),et Le Verger Français(1948, p.308), ne décrivent pas de stries. Celles ci sont venues plus tard, comme une sorte de mutation.

SYNONYMES : Double des Vosges(« Le verger Français », 1948,p.308.)- Huileuse, Pomme à beignets, Court-Pendu à tort, dans le Pays de Montbéliard, -Rambour d'Eté à tort.- Jakob Lebel (Kessler, Suisse).Ne pas confondre avec ce dernier ni avec Lyon d'Eté, ni avec Reinette de Bailleul(Gros Hôpital).

MATURITE-CONSOMMATION :Fin septembre-Novembre, parfois décembre selon les situations.



Huile de Jean-Louis Choisel 1980-2001©

FORME : Moyenne à grosse, L=86mm. Ou plus, H=60mm., ou plus. Plus large, sphéroïdale plate, asymétrique à pourtour bien irrégulier.

EPIDERME : Epais, lisse, luisant, onctueux à la conservation. Jaune vert passant au jaune citron, strié de carmin vif, (la variété d'origine n'avait pas de strie et n'était pas très colorée= Le Verger Français 1948, p.308= Jaune d'or- "Annales..." Mince, lisse, luisant, jaune citron, plus ou moins coloré de rouge vif à l'insolation, ponctué de points gris sur toute la surface-. A.Leroy = Fine, lisse, brillante, jaune clair, carminé à l'insolation, ponctué de gris.)
) plus ou moins marbré carminé (O/O, 1/4, 1/2, 2/3), parfois tirant au rose. Petites et plus ou moins rares lenticelles brunes peu évidentes à assez évidentes.

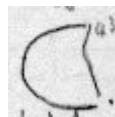
CUVETTE DU PEDONCULE : Large à étroite, parfois déformée par une ou deux bosselures, peu à moyen-profond. Tache caractéristique grise un peu squameuse, dépassant souvent du sommet.

PEDONCULE : Très variable et spécial. Souvent fibreux ou charnu, parfois en bouton, même de section carrée pour certains. Court sans dépasser ou un peu plus long dépassant du sommet et incliné.

CUVETTE DE L'ŒIL : Peu profonde à moyenne, de largeur variable, finement côtelée, peu à assez plissée. Traces de rouille ou non remarquables qu'à la loupe.

ŒIL : Gros (11 à 13mm.), ouvert à clos. Sépales à larges bases entourées de vert sur la chair.

CHAIR : Blanc-verdâtre à jaunâtre à maturité (Choisel et Kessler, Suisse, 1949, « Pomologie Illustrée », (blanche=Leroy et Annales), (blanc-jaunâtre=Le Verger Français), tendre, bien juteuse, sucrée, acidulée à arrière goût aigrelet-amer caractéristique, agréable.



LOGES à PEPINS : Parfois au nombre de quatre. Non feutrées, ouvertes (fermées = Annales, l'auteur A.Bivort, a-t-il observé des fruits en pleine et bonne maturité ?). Rapport Hauteur/Largeur = 11/10, 15/12, 16/9, 16/11, 12/8.

CARACTERES PARTICULIERS : Pédoncule.

OBSERVATIONS : Arbre Très vigoureux à rameaux très duveteux ayant de très grandes lenticelles allongées, nombreuses. Yeux bien gros bien cotonneux, collés à l'écorce. Feuilles grandes à court et très gros pétiole.

REFERENCES : A.Leroy, Angers, 1873 « Dictionnaire de Pomologie » n°233 (silhouette en haut). - Choisel Jean-Louis « Guide des Pommes », p.88, 1991, 1996, éditions Hervas, Paris. - Choisel Jean-Louis, étude, 1981, et photos+coupes ici, en bas .©

BIBLIOGRAPHIE : citée dans le texte.